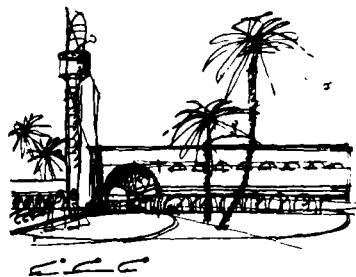


## 巴格达的城市设计



朱 自 煊

### 古城新貌

一谈起巴格达城，人们就会想到天方夜谭。这片一千零一夜故事的诞生地，千百年来总像蒙上一层神秘的面纱似的，令人心向往之。如今，她是伊拉克的首都，是一个拥有 320 万人口，860 平方公里用地的现代化城市。高楼林立，汽车奔驰，和古老寺院、密集的旧城一起，沿着美丽的底格里斯河展示出自己的漫长的历史画卷。

#### 悠久历史

和古埃及文化发展的同时，在公元前四千年时，位于两河流域的米索布达米亚平原上就形成了苏马利亚和河卡地安文化。到公元前三千年，先后建起了巴比伦城和亚述城，在古代城市建设史上留下了灿烂的文化遗产。以后经过波斯人、马其顿人占领，接受了希腊和拜占庭建筑的影响。公元七世纪，阿拉伯人进入两河流域，创造了阿拉伯国家文化，至今仍留下了不少的清真寺院和宫殿。及后，还有蒙古人、土耳其人侵入，使巴格达成为一个有着悠久历史的多种文化相叠印的古城。在这里，你可看到蒙古统治者修建的门楼，回教主哈里发建造的宫殿。建于十三世纪的阿巴斯王宫和穆斯丹西利亚学院仍然矗立在底格里斯河畔。但封建时代形成的巴格达如同一切封建帝都一样，有

着它落后的一面。房屋密集，市政设施陈旧，路面缺乏铺砌。河道狭窄，加上夏日昏黄的沙漠风景，一切仍然显得那样的原始陈旧。

#### 急剧发展

二十世纪五十年代，伊拉克发现并开发了丰富的石油资源，其储量达到一千亿桶。1980 年，石油日出口量为 320 万桶，年收入达到 250 亿美元。随着工业发展，城市人口急剧增加，城市用地也不断扩大。当局开始着手编制城市蓝图。1970 至 1973 年由波兰专家协助制订的总体规划，至今仍然起着指导作用。1980 年，巴格达市政当局权力机构 AAA (Amanat Al Assima) 委托日本顾问团 (JCCF) 等另拟订一个范围更大的 21 世纪首都地区规划，也即大巴格达规划。当时，为了迎接 1984 年在巴格达召开不结盟会议（后因两伊战争，会议改在印度新德里召开），伊拉克政府和巴格达市政当局决定集中全世界最优秀的城市规划专家和著名建筑师来规划并建设巴格达，使之成为一个名副其实的 21 世纪泛阿拉伯世界的领导核心和复兴阿拉伯文化的一面旗帜。这个雄心勃勃的计划和大量的石油财富使巴格达进入一个急剧发展的时期，汽车拥有量日益增加，在河东旧区边缘起了高速公路，在底格里斯河上架起了好多座现代化大桥，沿河增添了大片绿地，布置了雕像，

豪华的喜来登饭店矗立在河畔。古城旧貌换了新颜。

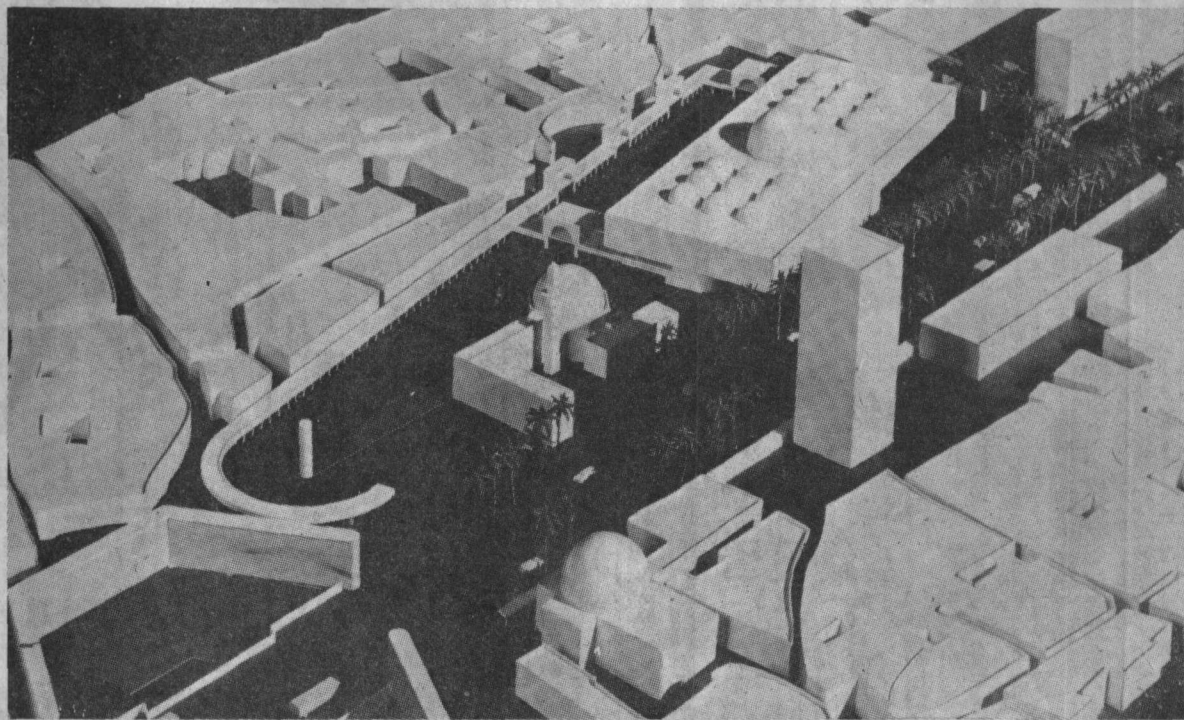
#### 新旧矛盾

上千年的历史使整个巴格达成为一座地下文物宝库。几年来，建设工地上已发现上万个历史遗址。在地面上，旧巴格达城也保留着浓厚的历史特色，稠密的中庭式平房区，弯弯曲曲的小街小巷，密如蛛网。在这灰黄的背景中，古老王宫和清真寺以它丰富的轮廓、绚丽色彩傲然屹立，十分醒目，定出了这座古城的历史和传统文化。因此，有人担心大规模建设会毁掉大量的古迹，还有人对古城居民区中幽深的庭院、和睦亲切的邻里关系，传统的生活方式和特有的城市风貌，不胜眷恋，担心它们将随着这迅速的现代化建设一去不复返。但城市要发展，生活要提高，人民要进步，这是不可抗拒的潮流。巴格达市政当局也明确新建设要继承传统，因此如何使新与旧，传统与创新统一起来，是大范围城市设计工作摆在规划师和建筑师面前的严峻任务。

### 巴格达城市设计(1979-1983)

#### 城市现状

现有巴格达旧城是公元 762 年曼苏尔国王修建的。巴格达，意思是“天赐的地方”。她横跨底格里斯河，分为河东与河西两大片。铁路穿越市区，中央车站在河西中心地



1 库拉发清真寺扩建规划模型

区。沿河有大片绿地和文化设施，如巴格达大学、动植物园、古迹公园和中心岛。河东卢萨发区和河西查依菲西区是繁华旧商业中心。在城市现代化过程中，开辟了一些新的干道，修建了不少广场。最著名的是卢萨发区南面的塔赫里尔广场。它是全城的心脏，建有自由纪念碑。河南曼苏尔区为高级住宅区。1979—1983年重点规划的几片地区就集中在卢萨发、查依菲亚等沿河旧区。这里有主干道，有传统街区保护，有大学和公共场地等的规划设计，内容丰富多采。

规划目标正如前述，是把巴格

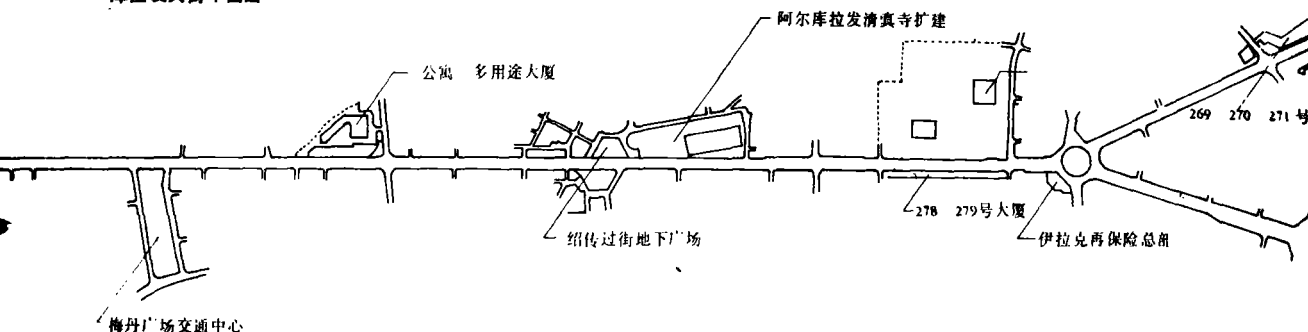
达建设成为21世纪泛阿拉伯世界的领导核心和体现传统阿拉伯文化的中心。因此，它要继承传统，展望未来，并使两者有机统一起来，体现历史连续性。这是伊拉克建筑师和世界各国优秀建筑师面临的难题。1979—1983年间，应伊拉克政府邀请，各国一些著名建筑师云集巴格达。他们中有R. Venturi, R. Bofill, C. Muscher, R. England, TAC, Jorger Ba等。还有伊拉克著名的建筑师R. Chadirji等。他们和巴格达城市建设权威机构AAA一起，在深入剖析巴格达地理位置、自然特点、历史风情、人民生活和社会结构的基础

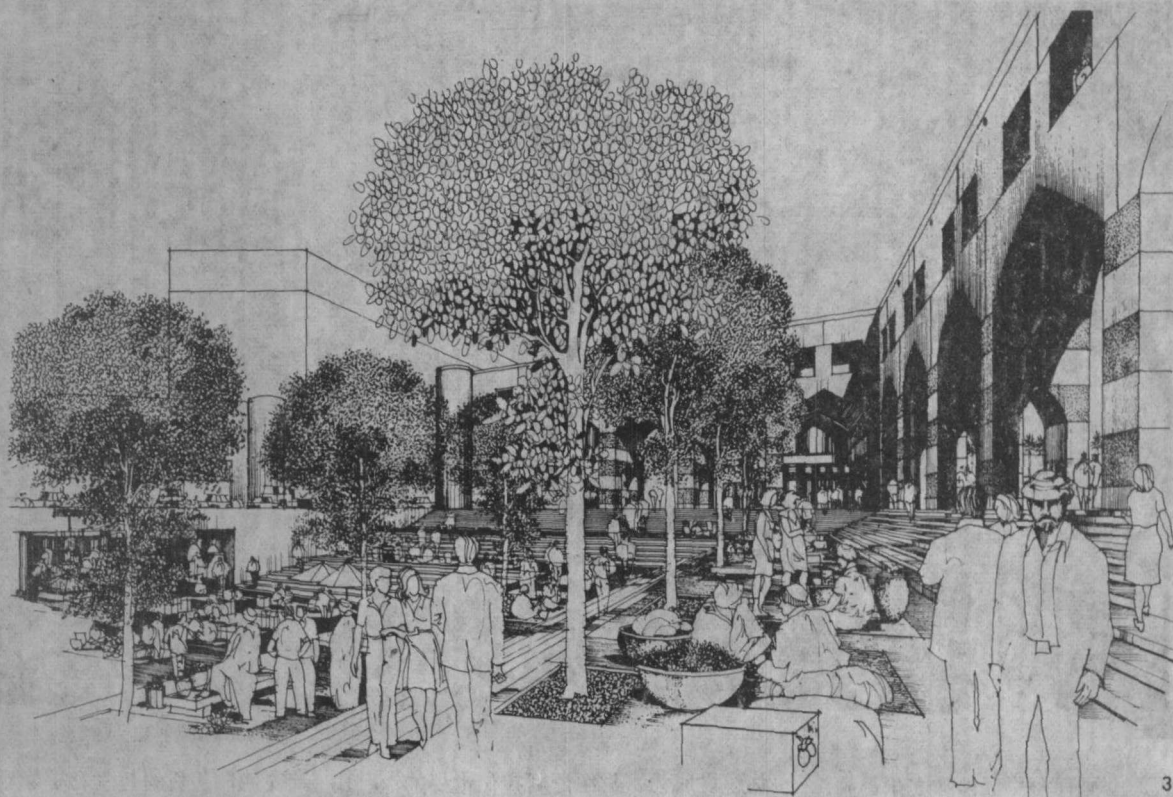
上，发挥他们各自的哲学和美学观点，探索着如何使传统与创新、现代化与历史文化有机结合起来。

#### (1) 库拉发街道开发 (Khurafa-Street Development)。

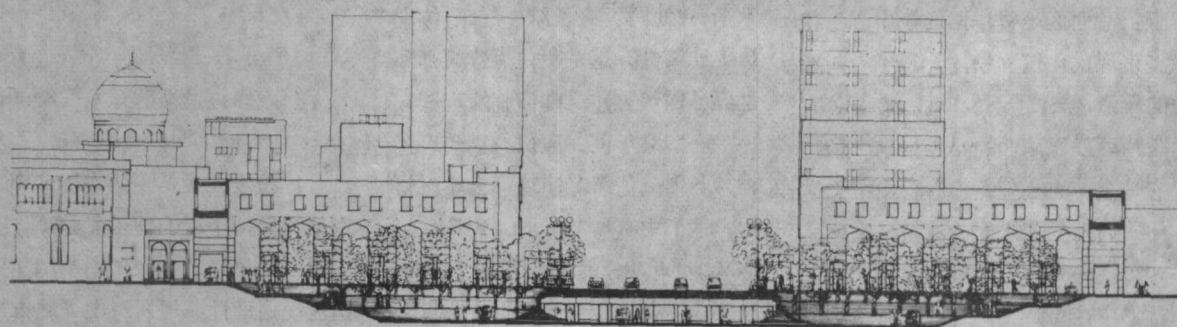
库拉发大街是卢萨发旧区中与底格里斯河平行的河东重要商业街，全长三公里半，1982年由美国TAC担任规划设计。规划考虑了城市景观上的统一性和体现阿拉伯特色，并结合旧城现状、古迹，将全街划分为五个重点进行设计处理。它们是：梅丹广场交通中心；公寓/多

2 库拉发大街平面图

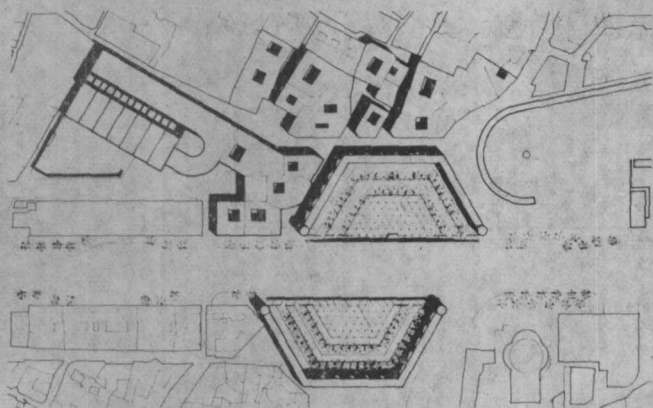




3



4



5

- 3 绍传地下广场下沉式入口外景
- 4 地下广场剖面
- 5 绍传地下广场规划
- 6 阿布·努瓦斯河地区平面
- 7 巴布·阿尔谢依克地区分区示意

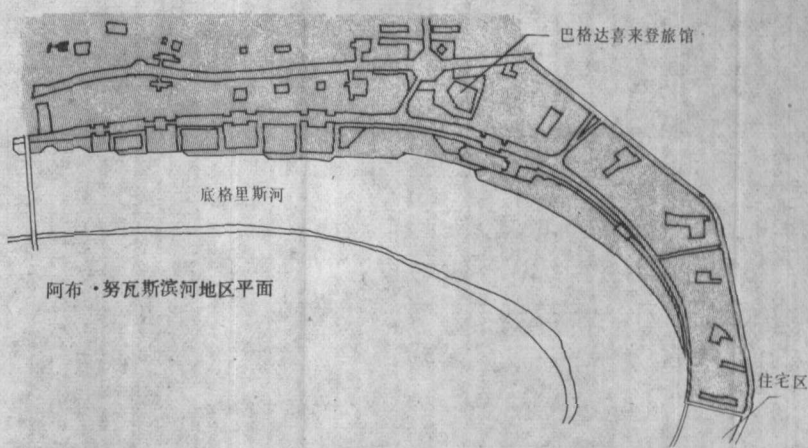
用途大厦；绍传过街地下广场和阿尔库拉发清真寺扩建；伊拉克再保险总部和278/279号大厦，269/270/271号大厦。

绍传广场为下沉式广场形式，一方面和干道交通互不干扰，另一方面便于和未来地下铁车站相连。广场四周通过台阶与地面上建筑相联系，特别是在南面通过地下建筑楼门与库拉发清真寺柱廊在空间上连系起来。库拉发清真寺建于十世纪，是一座有名古寺，计划在它旁边扩建一个规模宏大、体型平缓简朴的新寺，并围绕着老寺建一柱廊，形成一个可容万人礼拜的建筑群。半封闭的广场，使老清真寺更显突出。在大街南端广场入口处，设计了一幢高层建筑(269号大厦)，作为全街制高点 and 入口标志。高层建筑间用一横门联接起来，横门内为传统商业街。第三处重点为278/279号大厦，由R. Venturi设计，底层采用传统骑楼以蔽烈日，二层为传统商业店铺，缀以券门，花窗，有着浓厚阿拉伯色彩。北端着重点是Maidan Square 交通中，由TAC设计，采用古巴比伦城空中花园式处理方法，每层台阶上都布满绿化，顶上有花架，给灼热的巴比伦街头增添绿化遮

荫，富有传统风味。在它下面则为车站和地下休息室，人车分开。整个大街体现了相当浓厚的传统风格，包括拱券式门窗、装饰墙板、实墙、穹顶等，既统一又多样。

## (2) 阿布·努瓦斯滨河开发

阿布·努瓦斯区是底格里斯河东岸河湾处有一片滨河的旧区，在Jomhuriya桥与14 Tammuy桥之间，是一片对城市发展有着很大潜力的地区。这一滨河区的城市设计也是通过国际竞赛，由加拿大温哥华A. Erickson 设计事务所得标。巴格达



总体规划对这一地区提出要很好解决交通系统、滨河绿地和高密度住宅开发等几项任务。对于这一地区的性质，提出了第一要在这里为巴格达乃至伊拉克创建一个文化中心，要建设一系列文化设施来取代目前分散零乱的小型酒吧间，咖啡馆等娱乐设施。第二要继承巴格达旧城传统，这些传统至今还依然保留并将传给下一代。第三，除了文化设施以外，这里还要建成一个娱乐休憩中心。为此，规划专家和建筑师们对这一地区的用地、功能、交通(步行、车行)、绿地系统等进行了深入分析，探索了该区空间布局和继承了传统的建筑处理手法。1982年，沿河建成了巴格达喜来登旅馆与诺瓦特尔旅馆，成为本区空间上的标志。此外，沿河还建起了富有传统手法的平顶的、带中庭的高密

度住宅区，并利用太阳能作空调。

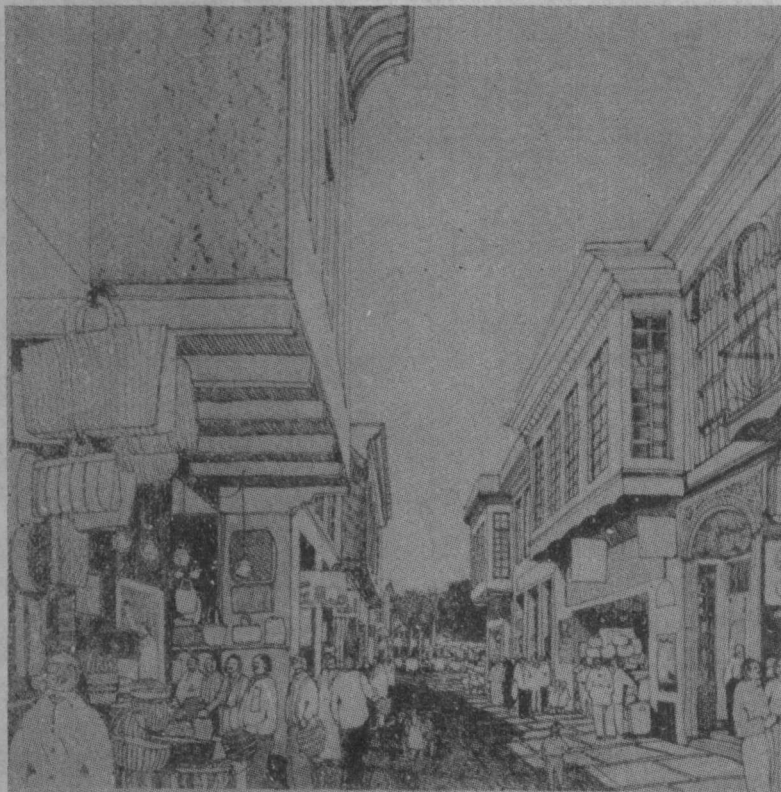
## (3) 巴布·阿尔·谢依克地区发展(Bab Al Shiekh Development)

巴布·阿尔·谢依克地区在卢萨发旧区东南部，与底格里斯河相垂直，由库拉尼广场开始沿库拉尼大街向东北延伸三个街区，由广场向西南则穿越底格里斯河、通往Kafa大街。这条街在改建后将会缓和中心区交通拥挤状况。规划分成7个区。整个地区的改建设计也是通过国际竞赛并在各国顾问指导下进行的。规划任务有三：一是通过这条4.2公里长的街道改建，改善卢萨发旧区交通混乱拥挤状况。二是保护以阿尔·加拉尔清真寺为标志的旧区面貌。三是在居住建筑和商业街改建上继承发展阿拉伯传统。

1区和2区由Arup Associate和Carlfried Mutcheler 两个事务所







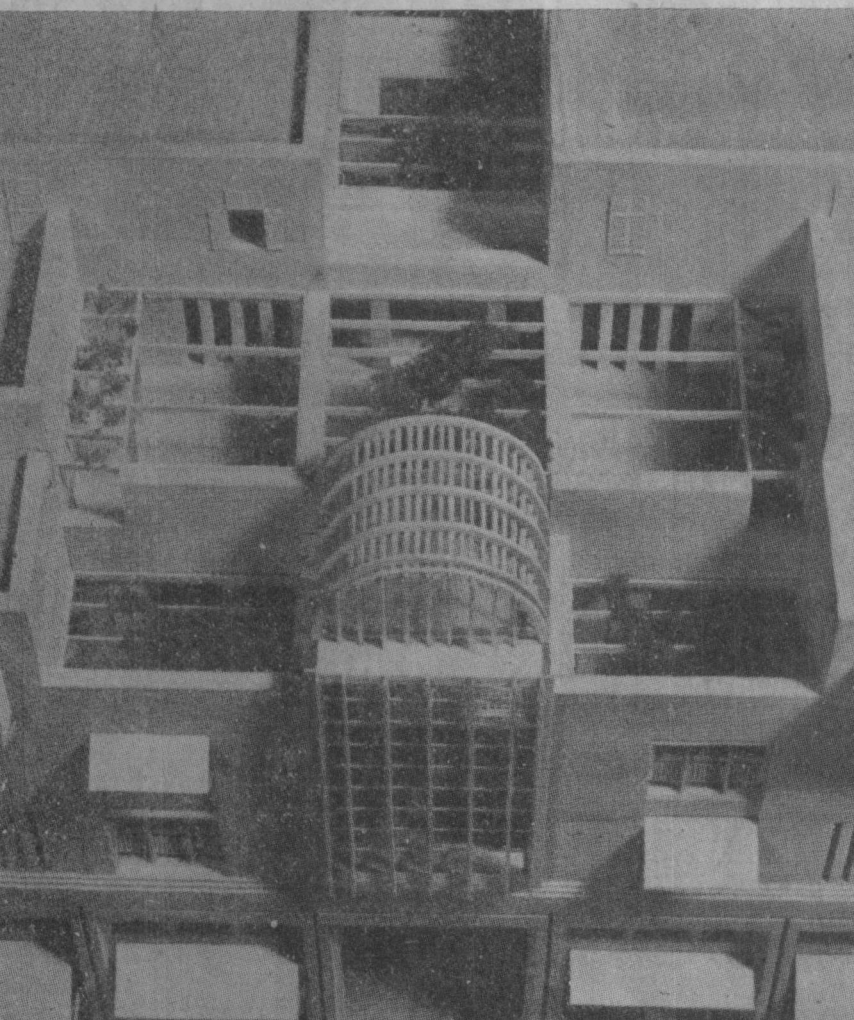
承担。他们相互配合，手法统一。在一层都布置成商业街，二至六层为住宅。住宅采用当地传统平顶、错台式，有内院，并采用花架、拱券、凸窗等传统手法，形成一个统一和谐的住宅建筑群体和街立面。这样的布局很适合巴格达炎热气候下夜晚居民喜欢睡在屋顶上的习惯，并利用平顶安置太阳能吸热板，作为空调能源。在整条街两端并列建有一座百货商店和一座文化建筑综合体。前者采用古巴比伦城观象台形式——错台式金字塔形，用以丰富街景。商业街两旁还采用拱券式天桥连接起来。第4区由Richard England 事务所规划设计。这一地区与1、2区隔库拉尼大街相对，在南端又有著名的库拉尼清真寺。规划设计以一座半圆形办公楼作为清真寺背景。在其东侧住宅也采用台阶式带中庭布置的传统手法。

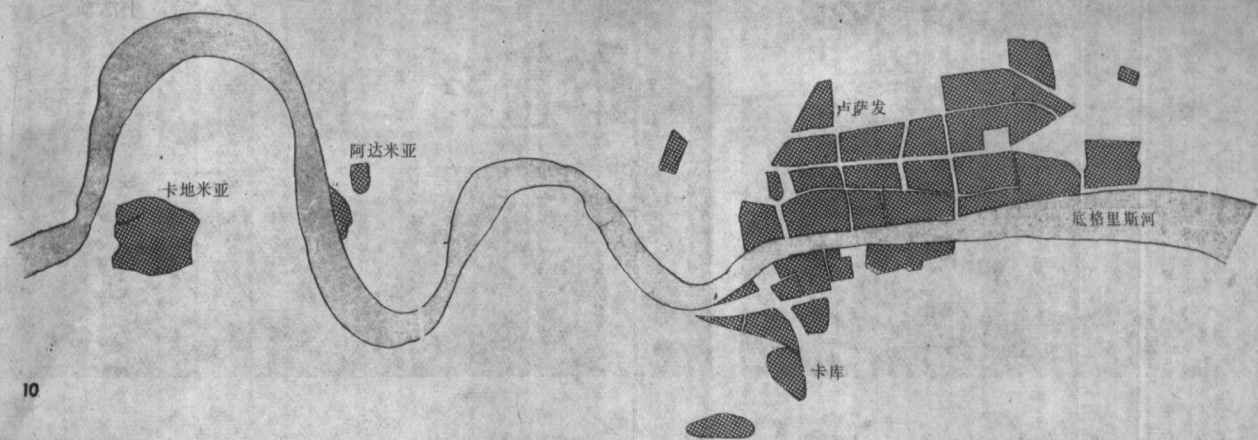
第5区是库拉尼大街尽端，由OTH事务所规划设计，采用了一个“开”形布局手法，街两边均为沿街纵深布置的室内商店街。商店街上部为台阶式住宅。沿库拉尼大街一侧则为拱券式骑楼。

从以上四个区的规划设计看，虽然由四五个建筑事务所承担，但由于有统一规划目标和要求，有对当地传统特色的相同理解，因此都能巧妙地把现代化城市要求和阿拉伯传统生活习惯、城市空间和建筑形象有机结合起来，显得十分和谐和统一。

#### (4) 旧区保护规划

古城巴格达沿底格里斯河有四片保护区，即卡地米亚、阿达米亚、卡库、和卢萨发四个区。这四片地区是古老巴格达中心的繁华地区，在今天也还是首都的宗教、商业、贸易和行政中心。进入20世纪以来，





现代化城市生活急剧发展,特别是大量汽车停入市中心区,给旧的市中心区带来巨大的冲击和压力。城市环境恶化了,不少文化古迹遭到破坏。为了保护这些历史遗产并适应今后城市发展,需要一个综合保护规划。

巴格达市政当局和AAA着手抓了卡地米亚和阿尔·加拉尼两个地区的规划。这两个地区各拥有一座宏大的清真寺。它们是巴格达全城150个现存清真寺的代表。对这片保护区,他们做了现状测绘,做了各个发展阶段的分区规划。每个地区都以清真寺为核心,划出五个保护圈。每层保护圈都有保护、修复、土地使用和建筑法规等严格规定。

为了解决旧区交通问题,又不破坏地面上的历史面貌,除了展宽

一些干道外,还规划一个地下道的交通网,地面上则保留原有传统小街小巷,作为步行道。停车场和市政设施也都安排在地下。旧区的四合院平房是为适应巴格达酷热气候而历史地形成的,至今仍然是市民所不可缺少的住所。现在,在这种传统住宅形式中增加了利用太阳能解决空调和热水供应等问题。

AAA邀请了一大批国外规划专家和建筑师参加这四片地区保护与改建规划,他们作了不少工作,并产生一批成果。由于城市人口不断增加,居住环境质量下降,汽车发展不仅造成交通阻塞,还逐渐改变中心区的城市社会结构,很多重要历史古迹环境也受到很大威胁。因此,改善和强化中心区传统职能和改善居住环境就成了保护与改建规

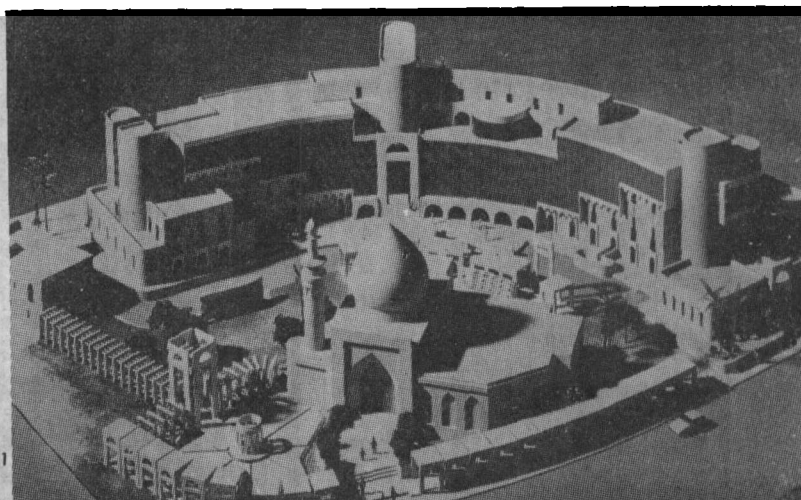
划中的首要任务。在城市社会结构中,以清真寺、商场为核心的城市社会生活一定要保持。

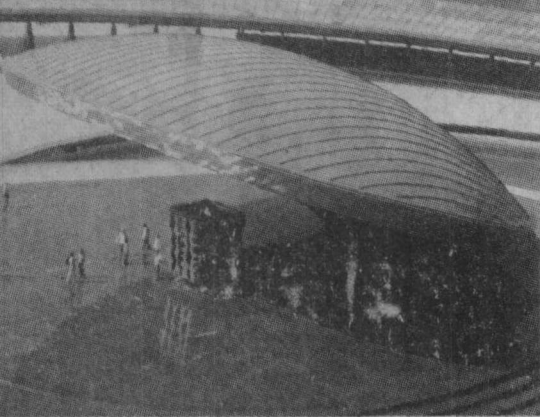
卢萨发地区保护与改建规划就是一个很好的实例。它是四个地区中最大、最繁化的一个区,几个世纪以来都是巴格达市中心,面积360公顷。这里有重要清真寺、王宫、学院,也有传统商业街和居住区,库拉发大街和阿布·阿尔·谢依克大街就是本区相互垂直的两条主要大街。

#### (5) 其他

除以上四个地区规划设计实例以外,还规划设计了巴格达大学、底格里斯河中心岛、动物园、植物园、纪念碑和公共建筑等,都颇具特色。其中,巴格达大学座落在中心区南面底格里斯河湾上。规划结

- 8 阿布·努瓦斯地区商业街设计
- 9 巴布·阿尔谢依克1、2区住宅设计模型
- 10 巴格达四片历史核心地区位置图
- 11 库拉巴清真寺及办公楼规划模型





12



13

构以两个环路和两条轴线为主,把整个学校用地组织起来,功能明确,环境优美,并富有传统特色。

巴格达中心岛紧贴巴格达大学两边,与巴格达大学、城市动物园、植物园一起构成中心区南部绿地,整个岛屿以眺望塔为构图中心。

无名战士纪念碑、城门、马蒂耶纪念碑、自由纪念碑、都是传统与创新相结合比较好的例子。

## 几点启示

巴格达是一座有着悠久历史的世界名城,又是有着几百万人口的现代化首都,城里有那么多的文化古迹,但老城又很拥挤破旧,旧区传统布局又是那么的突出,目前建设规模很大,速度很快。这些情况和我国北京有类似之处。根据中共中央书记处对首都建设四项建议和中央、国务院对北京总体规划的重点批复精神,北京规划建设要继承发扬历史文化传统和独特风格,并力求有所创新。现在,北京城市建设速度很快,任务也很重,参考一下国外有关方面经验教训,不无有益。在介绍巴格达城市设计经验的时候,感到下列几点对我们有一定的启发。

### (1) 注重整体效果

巴格达城市改建规模很大,这有它的政治和经济背景。从战略上

看,是否需要如此大的规模和高的速度,评价不一:将来是否确能按规划实现,也有待今后实践的证明。但应该肯定的是,它很注意综合规划和整体效果。首先,每片地区的城市设计都是巴格达全城总图的一个组成部分,都要求贯彻总图要求。其次,它的保护规划和改建规划也是相互配合。保护什么,改建什么,新与旧如何结合,都有统一考虑。这在卢萨发旧区保护与发展规划中对两条大街改建规划要求可以得到证明。第三是城市设计与个体建筑设计统一进行,不少街区改建中住宅建筑和公共建筑设计都是与规划紧密配合,整体效果十分突出。

### (2) 重视继承与创新

参加城市设计的各国专家和建筑师对传统的继承与创新,具有共同的信念和追求。例如,对解决城市交通问题,采取地上地下相结合办法,尽可能保护旧区原有道路作为步行路系统,快速交通线则在地下和中心区边缘通过。再如在城市干道设计中,尽可能保护旧的清真寺、王宫,并把它们组织到新的干道空间中来,使新与旧,使传统与创新有机结合,创造出既有传统,又有时代精神的新的城市空间景观。又如新的建筑设计创作,无论在建筑体量和空间构图上,都注意运用传统手法,使人产生一定的历史文化

12 无名英雄纪念碑

13 自由纪念碑

联想,在立面处理上又尽量运用阿拉伯传统建筑的一些母题如凸窗、拱券、实墙、面饰等并加以创新,发展,形成强烈的地方色彩,在变化中见统一,效果很好。

### (3) 注重统一协调

巴格达城市设计是在大规模开展国际竞赛并邀请各国专家前来参加规划设计的基础上进行的一好处是可以集思广议,但也不容易做到统一协调。对此巴格达市政当局采取了有力措施加以保证。第一,统一指导思想。从总统到市政专家到各国专家和建筑师,都明确,既要现代化,又要保持传统特色。第二,有一个强有力的领导机构,在市政当局下设一个执行机构AAA。它起到总建筑师的作用。所有方案都由AAA来审查、通过。这是一个由市政当局和本国专家共同组成的权力和技术相结合的机构。第三,充分发挥本国和外国专家的作用。设计中,既有来自美国、英国、加拿大、日本等国的知名专家建筑师,又有本国著名建筑师参加。例如R. Charidinj他是哈佛大学著名教授,又是巴格达市长顾问,是一个很有经验的本国建筑师。当局充分调动了这两部分人积极性,密切配合,共同把规划设计工作做好。□

## English Summary

### 8 Architecture in Yemen and United Arab Emirates

Yuan Jingshen

Based on his investigation trip to the Republic of Yemen and the United Arab Emirates in 1984, the author relates the architectural styles of these two countries. In the former country, which has an old civilization, architecture shows strong traditional style. In the selection of sites, many of the buildings, from the old palaces, villas and mosques to the houses in general, are built on high terrains and hillsides, tier above tier. Most of them are storeyed buildings, usually square in plan. Local stones of different species and colors are abundant and afford the usual material for important buildings. Architecture is richly decorated with patterns, grilles, color glasses, etc.

The latter is a new country established on the deserts in the last two decades. Both Arabic tradition and modern technique are absorbed in urban planning and architectural design. Architectural treatments and decorations are elegant and plain, giving amenity to environments and showing a strong contrast with the architectural style of Yemen.

### 20 Urban Design for Bagdad

Zhu Zixuan

Bagdad, now a modern city with a population of 3.2 million and an area of 860 sq. km., has a long history in the civilizations of Sumerians and Akkadians as early as 4,000 B.C. The discovery of abundant oil resources in the 50's of present century made Iraq prosperous. Famous urban planners and architects of the world were invited to plan the capital as a renewal to the country's civilization. Bagdad has an immense treasury of historical remains underground and there is sharp contradiction between modern development and preservation of ancient historical relics. This has made urban plan and architectural design serious tasks. The urban plan in reconstruction proves to be successful, with such areas as Khulafa Street, Abu Nuwas, Bab-Al-Shaikh, etc., in

which the Arab tradition and living habits are well blended with the requirements of a modern city. A comprehensive protection plan of the old city center has been prepared to avoid harms to the environment due to odem traffic.

### 27 Conservation Plan for Istanbul, Turkey Chen Liyao

In 1979 the Turkish authorities sought the help of UNESCO and together they devised a basic conservation policy for the historic peninsula. UNESCO and the Turkish Government agreed on a programme of technical assistance, and identified three priority project areas; two residential quarters and the environs of the land walls. Work has just started in Istanbul and the projects have not yet been developed in detail.

The problems facing the historic city are extensive, given the large numbers of Byzantine and Ottoman monuments, the scale of neglect, the severe shortage of finance, and the magnitude of social problems facing the old city. The major monuments are not under threat, but in the areas surrounding them the environment is under pressure for change.

The strict policy of controlling the height of building developments on the peninsula has successfully preserved the historic skyline. The conservation plan for the historic peninsula, prepared by UNESCO, identified three priority action projects for which preliminary studies are now being undertaken—Zeyrek, Suleymanlye and the environs of the land walls. The municipality of Istanbul has decided to proceed with these and Zeyrek and Suleymanlye are regarded as urgent because of their historic residential structure, rapidly deteriorating condition, and lack of services and amenities.

### 34 Gülgözen House, Istanbul, Turkey 1981 Ahmet Gülgözen, architect

This house, built in 1981 on the Anatolian side of the Bosphorus, occupies an extraordinary site: it is situated on a steep slope overlooking the water, with a forest behind it. The programme for the house included two apartments, one larger and one smaller unit. However, the means for separating one from the other are such that rooms may be temporarily attached to an apartment as use dictates. The arrangement of the two apartments under the same roof, giving the image of a large house derives from the fact that the two units were originally designed for two branches of the same, extended family. Therefore a unified whole is expressed rather than attempt at diversity.

Organization of the interior spaces has consciously benefitted from the slope of the

site, by providing the entrance to the smaller apartment on the lowest of three levels. It is then connected to two other rooms on the second and third levels. The entrance to the main house is located on the second level. Here the central space with the living and dining rooms form a spatial continuum in which each of the two functions is articulated.

### 38 Arabian Gulf University, Bahrain Kenzo Tange & URTEC, architects

The University, located in Bahrain, an island in the Gulf of Arabia, will be funded by seven nations bordering the gulf and will offer courses in the natural sciences, education, and medicine.

The architects proposed a two-spine plan which will link the various functions in the most effective manner and adapt quickly to future growth needs. One spine will be a north-south Colonnade 400 meter long, containing a student club, dining halls, and sport facilities, flanked by student residences. The second spine will be an east-west Galleria with academic buildings housing lecture rooms and auditoriums on either side. Laboratory facilities will extend perpendicularly from this spine. A 60-meter square central plaza is planned for the intersection of the two spines, around which will be located the administration buildings, a mosque, a theater and a library. This will be the heart of the university.

### 40 Kuwait International Air Terminal Kenzo Tange & URTEC Architects Building, Kuwait 1979

This terminal building looks very much like an aircraft, to make a strong impression when viewed from the air. The three main components of the composition are the central terminal building, the finger extending on the major axis, and the two fingers extending to the sides like wings. The first floor of the building houses the arrival lobby. In the lofty space of the second floor is the departure lobby. On the finger side is a mezzanine restaurant.

### 44 Cairo Marriott Hotel, Cairo, Egypt Ken Feizell, architect

The hotel consists of two 20-storeyed buildings flanking the old palace in Cairo, with 1,250 rooms in total. The old palace, which was built in 1869 to commemorate the opening of Suez Canal, has been renovated to recover its original splendour and serve as the public area of hotel. A restaurant and a nightclub have been added to the top of old building.