

他山之石 可以攻玉

朱自煊

(二)

——日本高山市历史地段保护与城市设计

一、高山市历史特色与历史地段的保护

日本高山市是一座著名历史文化名城，位于本州中部岐阜县境内，群山环抱，风景秀丽，素有“小京都”之称（图1）。高山旧城建于十六世纪末。城下町用地分两部分，东面为武士阶层所住，称为武家地。西面为商人所住称为町人地，道路网为方格式，东西、南北各三条。

日本封建时代贵族武士、商人中高阶层的文化遗产至今仍然保存。包括传统的住宅，商业，手工业，风俗庆典等各个方面。日本各类庆典活动很多。高山祭是其中最著名的三大祭之一，每年春秋两季举行，吸引了大量国内外游客。旅游业已成为高山主要资金来源。据统计，现在每年游人已达200万人，旅游产值高达582亿日元（1982年统计，当年工业产值为690亿日元，农业为53亿日元）。这一切又反过来推动了高山市古城保护和城市设计工作。

历史地段简况

高山市历史地段保护范围即十六世纪所建。分为两个层次，一是传统核心部。以城山，官川和江名子川所包围的原城下町部分。另一层次是周边带，平均宽度为300米。（图2）传统核心部有13条街，南北向道路为重点保护区，包括最著名的一、二、三之町

街，这一地区主要功能是出售传统工艺品的商业街和旅游服务设施、人口为4000人（1975年）。周边缓冲带是传统与现代城市功能景观的混合区，人口1.2万人（1975年），有39条街。这一地区既有传统的东山寺院群，当时行政长官所使用的阵屋与大型传统建筑群，又有后来发展起来的本町朝日町等新商业街区。在传统核心部禁止汽车进去，

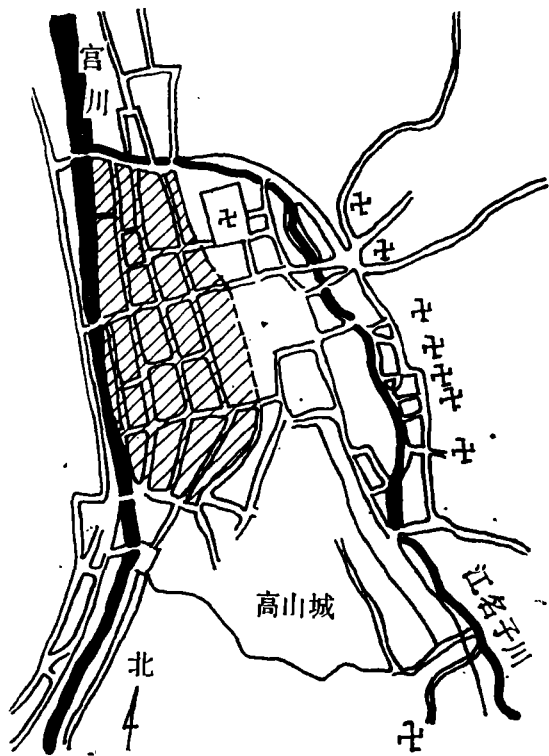


图1 城下町建设时期的高山市

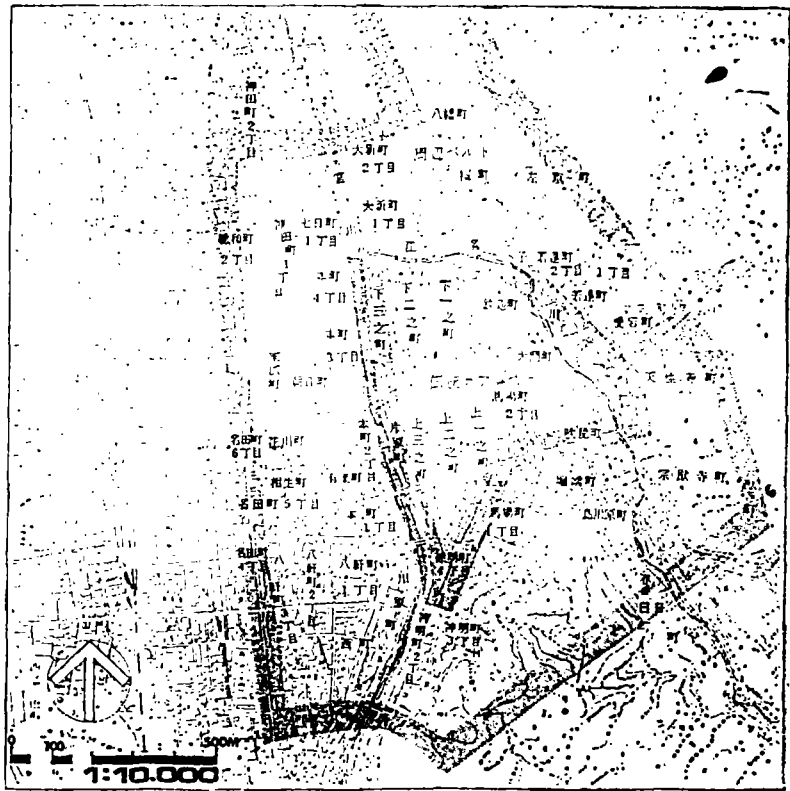


图2 高山市历史地段

只通行小型旅游公共汽车，主要为步行道。

城市发展模式

高山市由于地处内陆，群山环抱，交通不便，因此到本世纪初一直保持着传统城市形态和历史风貌。1934年驰行于高山岐阜间的国营铁路高山本线开通，给城市带来很大变化。人口增加很快。城市以火车站为中心向两侧发展。1966年 南北向连系名古屋和高山的第41号国道建成，以后沟通关东和关西的东西向第158国道又建成，城市继续向西发展，（图3）形成一个以高山火车站为核心的都心地区。东侧为传统保护地区，西侧为新城。围绕都心则为已建住宅区，中间点缀着风土记山丘等古迹区，这一切构成一个新的城市发展模式——高山环（图4）

保护规划

高山市保护规划肇始于六十年代初。由于战后工业发展，城市出现环境污染问题。被认为“高山之母”的宫川也不例外。河水受污染，鱼类减少。1964年首先由高山市儿童

组织发起禁止在宫川中倒垃圾，排废水，并在河中放养了不少鲤鱼。（日本鲤鱼代表勇敢进取，是男孩的一种象征，每年五月有鲤鱼节）。这一行动得到大人们的支持，并由渔业协会定出宫川四平方公里范围内为禁止钓鱼区，成立“宫川鲤鱼保护协会”。这对大人们也是一个促进，他们作出规定，定期清理高山市内五条河道。1965年岐阜全国运动会开幕，高山市被指定为排球和手球赛区，市里又联合开展了一个美化香化高山市的运动。在市政府号召下全高山市民都动员起来，每天清晨打扫自己家门口，形成了一种风气。他们认为城市不卫生是全体市民的耻辱。在这一系列活动的基础上，于1966年建市三十周年之际拟定了一个“高山市民宪章”。宪章简明扼要只有五条：

- 我们是乘鞍山（地名）风景秀丽的高山市民。
- 我们相互信任、帮助、心为鲜花怒放。

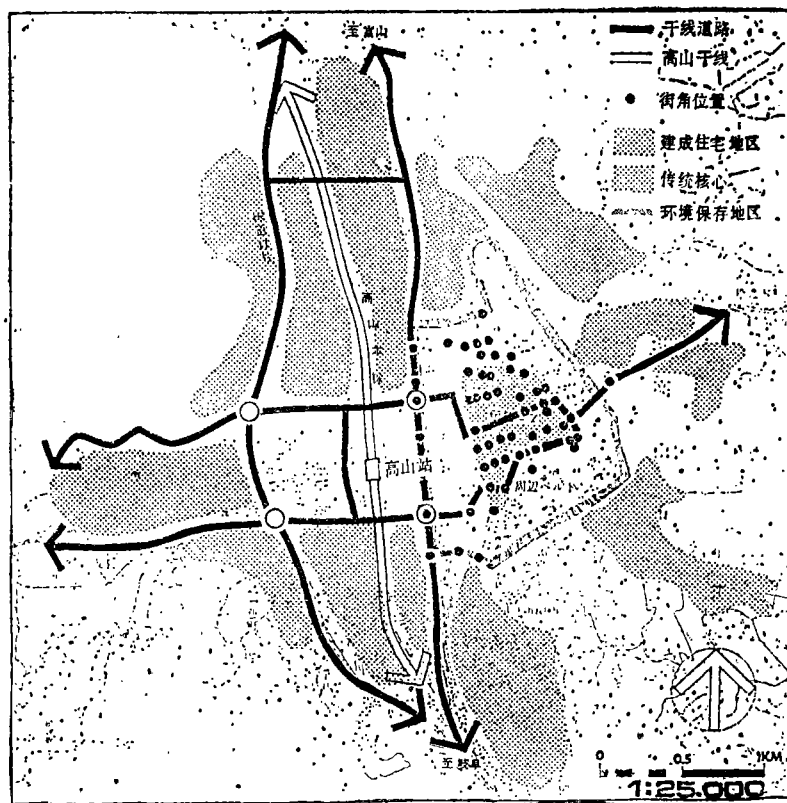


图3 高山市
城市发展图

· 服从决定，保持全市环境整洁，是所有居民共同的大事。

· 尊重文化，利用传统，以正直教养要求自己。

· 培养孩子健康、爱美富有崇高的理想。

高山上三之町历史地段传统建筑群五十年代在文学，摄影作品中屡被介绍，认为是日本最美的历史街区之一。1966年成立了座落于上三之町的“惠比须台组保护委员会”，整个台组共有24户，占地2.2公顷。有传统建筑42栋，这是日本最早町并(传统街区)保存的实例，具有重要意义。这段街区位于古代城区中心地带，明治大正年代作为商业街相当繁华。1934年高山火车站建成后，商业向西沿车站一带发展，这里商业逐步衰落。但近年由于旅游业的发展，使这里又振兴起来。

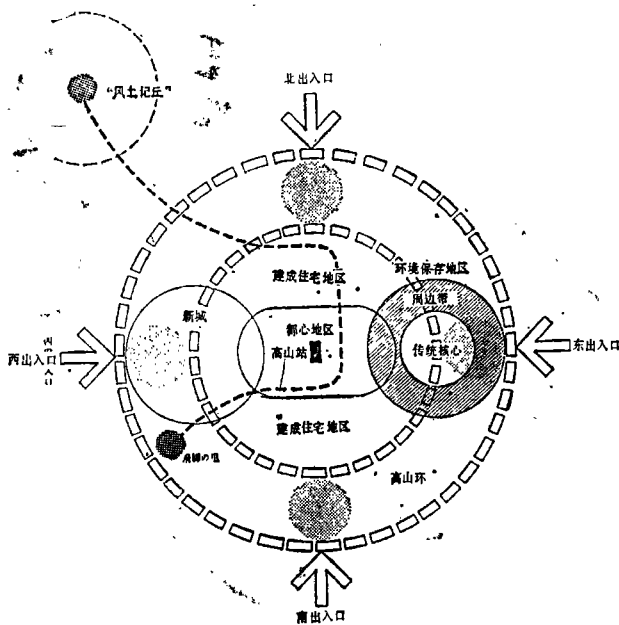


图4 高山环

高山旧街区特色

为方格式道路格局,其中南北向为主轴,与宫川平行。一般道路路幅很窄,上一之町为7米左右,上二之町南半部为8米左右,上三之町更窄,仅3.5米左右。它和西侧两层带檐口的传统民居和商店形成了亲切宜人的空间尺度(图5)在这样窄的街道两侧还有两条石砌排水小水沟。传统住宅均为两层,木结构,由于下层是商店,一二层之间都有遮雨的披檐,传统民居仍保留着当年栗色木格子窗棂、白色糊窗纸、色调朴素淡雅。随着时代变迁,两侧建筑也产生一些变化,1832年一场大火,烧毁了不少房子,新建的还继续保持老传统。但首层层高增高了,出檐大一些,木装修也简化。到了近代,有的店铺改成为橱窗,因此为继承传统风貌,提出街区保护问题。

传统街区保护观念

对传统街区保护观念不是把它看作为一成不变的现状冻结,而是对长年累月蓄积下来的物质、技术和精神方面的遗产有一个历史的、正确的评价和继承。这里既有传统活动空间又有各类社会活动和民风民俗,要对这些作出分析,哪些要续承,哪些要发展。在明确这些基础上对保护地段作详细调查分析,如对建筑物的年代,构造质量,用途,立面,材料,装修等。绘制图纸和照片,并根据这些,定出不同的保护办法。有的要保护、维修;有的只保护立面,内部可以改造,对环境也同样定出保护修复办法。

有了保护规划,还需要相应制定一些保护条例和法令。规定保护地区范围,保护层次,补助和补偿办法等。此外对保护地段的居民、旅游观光人士也都有具体规定,如对游人的停车问题,噪音控制问题以及道德风尚问题等都有要求。对居民则签订建筑协定和居民宪章之类的公约条例,以确保传统环境不受破坏。保护地段的维修,管理,由当地行政管理部门和居民共同努力进行。有关保护条例

有12种之多。如高山市环境保全基本条例;高山市市街地景观保存条例;高山市市街地景观保存条例施行规则;高山市市街地景观保存计划等。保存计划即保护规划,内容有保护地段划分,面积,特点;对传统建筑风貌,材料,高度、色彩等均有明确规定。对环境如绿化种植也有规定。最后对国家保护所需的补偿金额也都有规定。

二、高山市历史地段城市设计——街角美化设计

街角的含义和重要性

高山市街角美化计划是高山市旧城保护的一项重要措施,也是城市环境整治的一大成就,从城市设计观点看,是环境景观设计的组成部分。街角是指历史街区街道交叉口,宫川和江名马川的桥头,以及周边地带,几个旧城城门遗址,统称为“街角”(Street corner,日文叫まちかど)它们是城市景观的焦点,故又称为“城市景点”(シテ イスポト)。

街角是人们步行逗留的地方,它有以下几方面的功能。

1. 城市意象(image)的转换点。
2. 城市设计质量方面的诱导点。
3. 道路结构明确化的体现地点。
4. 市民生活服务设施的集中点。
5. 市民文化创造小据点。
6. 人与人之间交往接触的集合点。

因此,街角是“传统文化城市环境保存地区(简称“传文地区”)保护规划的关键之点。处理好街角,具有重要意义。

街角设计理论

鉴于街角在社会生活和城市景观方面的功能作用,其设计理论可概括为以下七个方面。

1. 在环境保护地区,传统文化环境变化常常通过街角反映出来。在这里既有传统文

化又有现代多种多样生活要素参杂其中，可以说街角是城市意识的转换点或更新点。

2.街角是市民和旅游者以及市民彼此之间晤谈交流的地方，在今天城市道路都被汽车占满的情况下，这种步行的街角尤为珍贵。

3.街角又是市民文化创造的小据点。例如当地居民各类文化体育活动的报导，工艺品的展示介绍，还有其他名胜古迹介绍等，这对旅游观光客人来讲也是非常感兴趣的。

4.街角还是为附近居民安排各类服务设施的集中点，如公用电话，邮政信箱，消火栓，时钟、垃圾箱等这类设施亦要加以组织、美化，使之与环境相协调。

5.街角作为景观要素，应当起到丰富城市景观作用。同时街角应该给居民和游人一个鲜明的意象，使他们便于记忆和辨认，也即每一街角应有自己的特色。

6.在城市行政经费缺乏的情况下，传统环境保护方面如何取得较大的成果，就要依靠当地居民和行政部门。最近各地由群众自治组织决定提取建筑费用的百分之一，作为美化环境之用。街角美化就是利用这1%的投资进行整治的。

7.由于街角是分散在保护地段各个角落，为求有较高的城市设计水平，需要行政部门、规划设计部门和市民密切配合运用各种手法提高街角设计质量，因此可以说街角设计是提高整个城市设计质量的诱导点。

从上述几方面看，街角美化牵涉到很多方面。有人和社会物质环境，美学景观，政策实施，以及工程设施等方面。概括起来是生活环境、观光环境和生产环境三者的有机结合。

街角美化的选择配置

在高山传统保护范围内有上百处路口和桥头从现状和景观体系两方面进行综合评价，最后确定43处作为重点美化地点。其中传统核心内有15处，周边带内7处，作为传统

核心大门的有10处，作为周边带大门的有11处。在这43处中，桥头有17处是重点处理之所在。

现状评价：

- 1.特别应该保护地点
- 2.必要开发整備地点
- 3.有必要但有困难地点
- 4.其他

景观体系评价

景观体系构成要素有三方面。一是河川，二是干线街路和小型旅游公共汽车路线，三是传统核心及其周边。这方面综合评价为：

- 1.兼有三重要素地点
- 2.兼有两重要素地点
- 3.只有一重要素地点
- 4.为0

以上两方面评价结果见表一（图6）

街角美化设计的构成

街角美化设计构成可分两方面，一是构成手法，二是构成要素。分述如下：

构成手法，又体现在下列五点上

1.街角所处位置与特色应很好考虑，要与周围环境形成一个整体

2.要扩大街角用地空间，可采用下列办法，如借助邻近公共用地，扩充尽端路，迁走违章停车用地以及展宽步行道等。

3.增加绿地。在步行道侧栽植花坛、绿篱等，一方面美化环境，另外也可以给居民家庭生活起到帷幕作用，以保护其私密性。

4.实行步行与车行分开以保障交通安全。同时由于街角交叉口多，车速自然减缓，对陡坡还要考虑防滑铺装。

5.要考虑设置各类服务设施如公厕、候车雨棚、停车场、导游栏报、橱窗，坐凳、纸篓、烟灰缸、消火栓以及形成气氛的街灯照明设施等。

构成要素

构成要素内容很多，总起来可归纳为空间



图5 高山传统街透视

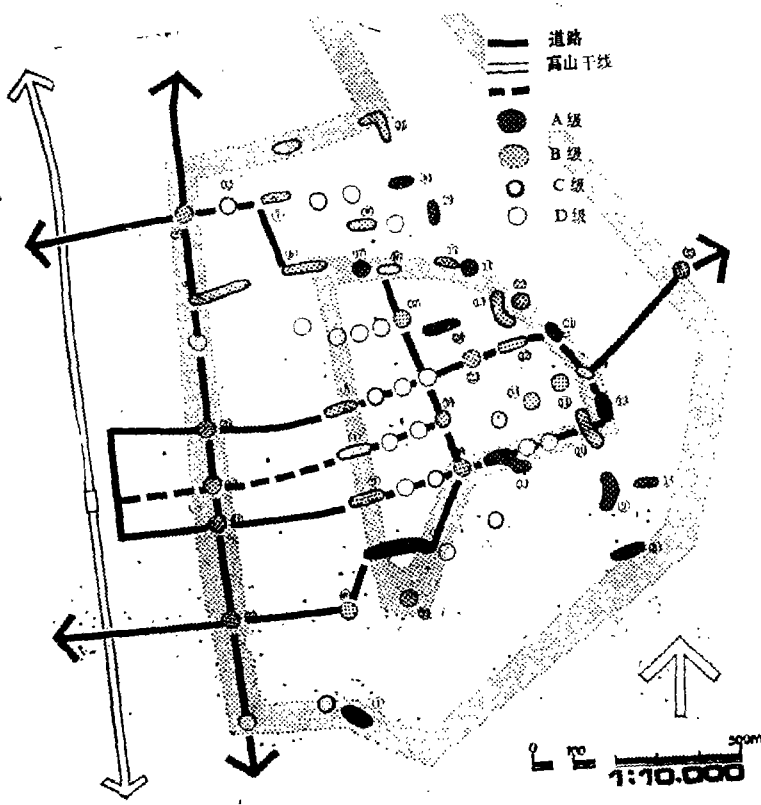


图6 高山街角综合评价位置图



图7 街角设计意象

间，交通和建筑小品三类

空间：是街角美化设计中属于“面”方面要素，大到周围的山，川、背景建筑，桥梁以及广场道路绿化铺地等。

交通：是街角美化设计中属于“线”方面要素，又分步行，车行，步行中又有居民日常上下班，购物活动；文体活动和旅游季节大量游人集中活动等不同情况。车行又分机动车与非机动车，特别是高山祭时大型彩车出巡时的特殊交通情况。

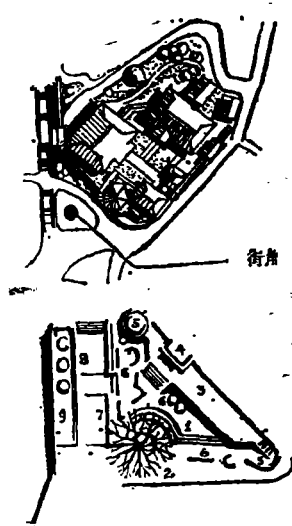
建筑小品：是街角美化设计中属于“点”的部分，又有大、小；固定与流动之分。大者如公共厕所，候车棚，台阶等；小的如坐凳，路灯，公用电话等。活动的如自动售货机、遮阳伞等。还有一类为消火栓，垃圾箱等服务设施。

对以上这三大类构成要素还要就其条件进行综合考虑，这些条件是：所处位置、空间形状、规模大小、道路性质、周围条件、景观条件，以及城市法令等。结合这些条件才能作出合适的安排。

街角美化设计方法

街角美化要素已如上述，方法是首先对

每类要素都规定一个标志，如广场、绿化、绿篱、栏杆，小型建筑物，自行车停车场，坐凳，导游板，照明等。然后在每一个街角根据条件标出要添置哪些要素。即标上它们各自的标志、这是第一步，第二步对每一个街角作出具体空间意象设计(图7)。



街角美化设计的实施小效果。

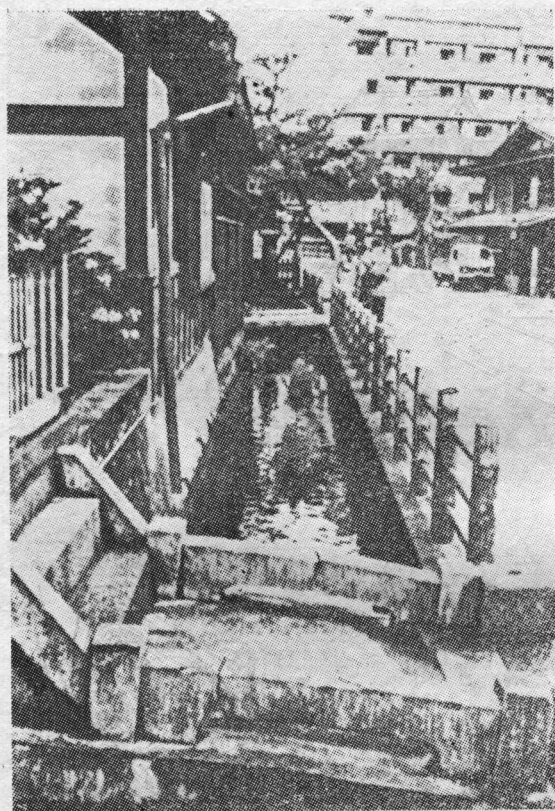
根据已定的43个目标，高山市的规划、行政人员和广大市民进行合作，按照设计进行施工逐步实现。编出一览表(见表1)

街角美化实施效果

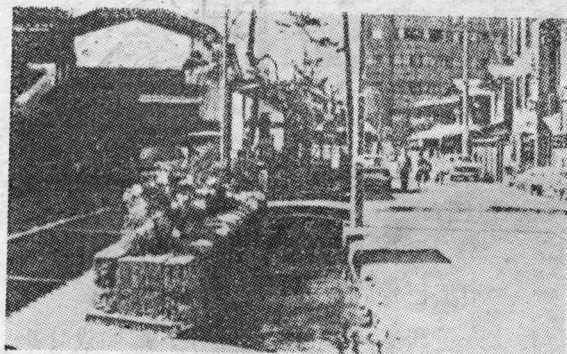
街角美化规划设计完成后，由行政部门组织居民，进行施工。43个景点共投资2.94亿日元，花了四年时间。实施前后的景观效果对比，十分强烈，使古城传统特色更鲜明，环境景观更协调统一。由于环境改善，吸引了更多的游人，增加了社会效益和经济

表1

设计要素 项目名称	①	②	③	④	⑤	⑥	⑦	⑧	⑨	⑩	⑪	⑫	备注
	广场(扩大铺装)	种植绿篱	栏杆(改造油饰)	小建筑物(公厕等)	凉棚、候车棚	自行车停车场	导游栏、橱窗等	坐凳、果皮箱等	照明街灯或灯笼	铺面粉刷油漆	商店门面的改造	其他	
襟形桥景	·	·	·	·	·	·	·	·	·	·	·	·	
中桥景点	·	·	·	·	·	·	·	·	·	·	·	·	
筏桥景点	·	·	·	·	·	·	·	·	·	·	·	·	
柳桥景点	·	·	·	·	·	·	·	·	·	·	·	·	
锻冶桥景点	·	·	·	·	·	·	·	·	·	·	·	·	包含千鸟
弥生桥景点	·	·	·	·	·	·	·	·	·	·	·	·	桥附近
不动桥景点	·	·	·	·	·	·	·	·	·	·	·	·	·
锦桥景点	·	·	·	·	·	·	·	·	·	·	·	·	· 现状保全
东桥景点	·	·	·	·	·	·	·	·	·	·	·	·	
桔梗桥景点	·	·	·	·	·	·	·	·	·	·	·	·	
爱岩桥景点	·	·	·	·	·	·	·	·	·	·	·	·	
宝桥景点	·	·	·	·	·	·	·	·	·	·	·	·	
著达桥景点	·	·	·	·	·	·	·	·	·	·	·	·	
左京桥景点	·	·	·	·	·	·	·	·	·	·	·	·	
绳手桥景点	·	·	·	·	·	·	·	·	·	·	·	·	包括寺内
樱桥景点	·	·	·	·	·	·	·	·	·	·	·	·	桥附近
布引桥景点	·	·	·	·	·	·	·	·	·	·	·	·	
宗猷寺景点	·	·	·	·	·	·	·	·	·	·	·	·	包括元照
法华寺景点	·	·	·	·	·	·	·	·	·	·	·	·	寺附近
素玄寺景点	·	·	·	·	·	·	·	·	·	·	·	·	
大雄寺景点	·	·	·	·	·	·	·	·	·	·	·	·	
莲乘寺景点	·	·	·	·	·	·	·	·	·	·	·	·	
园龙寺景点	·	·	·	·	·	·	·	·	·	·	·	·	
别院景点	·	·	·	·	·	·	·	·	·	·	·	·	
总社景点	·	·	·	·	·	·	·	·	·	·	·	·	
国分寺景点	·	·	·	·	·	·	·	·	·	·	·	·	
善光寺景点	·	·	·	·	·	·	·	·	·	·	·	·	
乡土馆景点	·	·	·	·	·	·	·	·	·	·	·	·	
狮子会馆景点	·	·	·	·	·	·	·	·	·	·	·	·	现状保全
屋台会馆景点	·	·	·	·	·	·	·	·	·	·	·	·	
一刀雕会馆景点	·	·	·	·	·	·	·	·	·	·	·	·	
春庆会馆景点	·	·	·	·	·	·	·	·	·	·	·	·	
城山景点	·	·	·	·	·	·	·	·	·	·	·	·	
马场町景点	·	·	·	·	·	·	·	·	·	·	·	·	
长坂迁景点	·	·	·	·	·	·	·	·	·	·	·	·	
大新町景点	·	·	·	·	·	·	·	·	·	·	·	·	
下一之町景点	·	·	·	·	·	·	·	·	·	·	·	·	
上一之町景点	·	·	·	·	·	·	·	·	·	·	·	·	
神明町景点	·	·	·	·	·	·	·	·	·	·	·	·	
八轩町景点	·	·	·	·	·	·	·	·	·	·	·	·	
广小路景点	·	·	·	·	·	·	·	·	·	·	·	·	
驿前通景点	·	·	·	·	·	·	·	·	·	·	·	·	
西小景点	·	·	·	·	·	·	·	·	·	·	·	·	



整修后



整修前

图8 中桥道路整治前后对比

效益。如素玄寺参道的一条坡道，通过整治，环境大为改观，沿路居民纷纷开店，成了一条生机盎然的商业街。（图8、9、10）

四、几点启示

1. 环境设计是城市设计的精髓，必须高度重视

城市设计是对城市环境形态所做的各种合理处理和艺术安排(引自《大不列颠百科全书》中城市设计 Urban design 条目)，城市设计和城市规划之区别也在于城市设计是对城市三度空间所作的艺术处理而城市规划则是城市二度空间的合理布署，因此可以说城市设计的精髓就是城市体形环境的设计。这种体形环境设计可以大到整个城市的艺术布局可以小到一个街角，一件小品的艺术处理。我们在过去城市规划和建筑设计中存在两种偏向，一种是规划上只重视图面上的艺术构图，缺乏真正三度空间的推敲，另一种是建筑设计上只重视建筑个体本身的造型立面缺乏与环境的配合、协调。在建设实践上也由于体制、资金等种种原因，忽视了环境的整治、美化。这些都是我们在环境设计上的薄弱环节。高山市的经验最重要一点是他们抓住了环境设计这个核心，从整治入手，达到保护、继承与发展的目的，效果是很显著的。

环境设计是一项综合设计，既有景观问题，又有社会问题，工程问题，经济问题。一个好的环境设计就是综合效益好。当然几种效益中有主次，不同条件下，主次排列也不同，但在历史地段保护中，环境效益应放在首位，环境破坏了，就谈不上社会效益和经济效益。

环境设计又是一项过细的工作，知识面要广，要有高度的文化素养和丰富的工程实践经验。要精心设计，精心施工，还要有精心管理。做到这一点，城市面貌就会有一个大的改观。

2. 街角美化是一项投资少收效大的改善城市环境的有力措施。

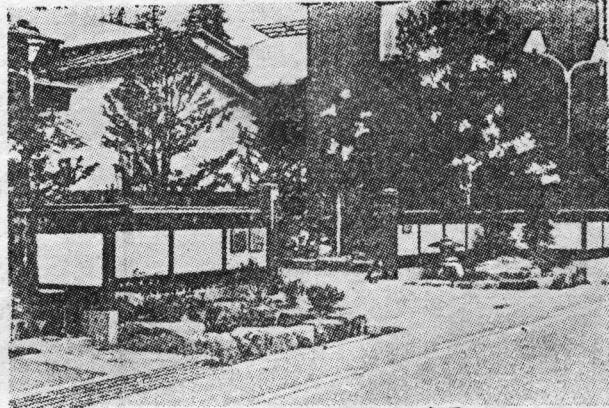
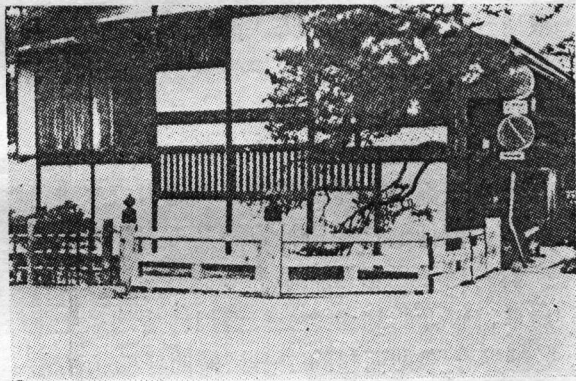
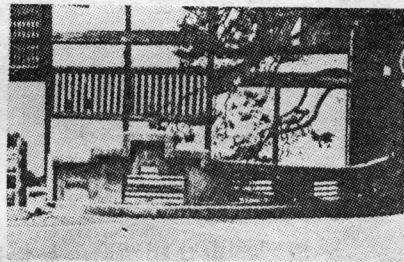


图9 布引桥街整修后情景



整治后



整治前

图10 书馆景点整治前后对比

城市微观环境整治美化是近一二十年来各国在城市设计上花力气下功夫之所在。但象高山市这样全面展开，并有一套科学的方法并不多见，他们的经验是有说服力的。

我国大部分城市都是在旧城基础上发展起来，旧城至今仍起着重要作用。对于历史文化名城来讲，名城保护也主要是保护旧城

区,这几十年来各个名城在保护规划上做了不少工作,但限于财力、人力,很多工作仅是开始。有的名城为了发展旅游,正在兴建某朝代一条街或盖一座仿某朝代的旅游宾馆。这种做法有一定道理,希望通过这些赚取外汇,增加收入。但要十分慎重,否则确实容易形成“造了仿古董,毁了真古迹”的危险。只看一时的经济效益,损坏了长远的环境效益。我不是一概反对,而是主张慎重,应在全面效益分析比较基础上再下决心。另一方面对环境整治却常常因为没有明显经济效益而不去重视。这是一种短视,应看到环境真正好了;知名度会提高,社会效益好了,最后经济效益也会上去。高山的经验就说明这一点,他们现在的旅游收入已接近于工业产值,成了市内主要经济支柱。

我国现在财力,技术力量都比较薄弱,不可能象高山市那样花这样大的力气来进行美化。但他们这种精神方法是可以学习的。他们的指导思想是把保护与整治结合起来,以求得较好的综合效益。他们的方法是把最普通,最常见而起的作用又最明显的街角景观抓起来。现在我国某些城市也开始认识到这一点,规划部门把每一个重要路口都做出规划,将市容、交通、工程设施以及建筑布局结合起来加以综合规划。当然他们抓的是一些大的交叉口,但不论大小,抓好路口或街角规划设计是一项有力的措施,应当得到重视。

3. 规划与群众相结合,是搞好环境,提高两个文明建设水平的关键。

日本东京大学城市设计专家渡边定夫教授是高山市街角美化设计指导者之一。他在去年与东大几位教授来我国江南一带参观访问时,曾介绍过高山城市经验,大家很感兴趣。我曾经和渡边教授讨论过他们的经验。渡边教授讲,规划人员与群众相结合非常重要,不然群众意见不便于集中,另外没有规划指导,水平也上不去。回顾我们现在一些

军民共建文明街的经验也说明这一点。这里不仅有财力、物力问题。还有缺乏规划指导,往往与环境不协调,水平也低。更谈不上科学地把各方面要素综合起来考虑。

另外光有规划指导,没有群众热情配合,也常常使规划设计停留在纸面上,不能落实。即使按规划建起来,或不符居民意愿,或没有经过居民亲身参加,将来在管理维护上,也就没有群众基础。因此高山经验符合我们现在共建的精神,值得我们借鉴。

参考资料

1. 高山のそふとな町づくり。
普请帐研究会 1985年
2. 高山一町并调查报告——
奈良国立文化财研究所, 1975年
3. 高山计画策定委员会调查编 ——1980年
4. 高山市まちかど整備 ——1985年
——传统的文化都市环境保存地区整備事业のまとめ一

作者工作单位: 清华大学建筑系

更正

1. 本刊第二期中“美国的分区规划”一文的作者彭飞飞应改为彭斐斐。

“大阪城市规划的基本设想”一文的译者工作单位应改为上海财经大学。特此更正,并向作者表示歉意。

2. “美学连载”由于本期版面有限,故延至下期载完,特向译者和读者表示歉意。